

epetoviny

Proč rostou ceny energií v roce 2026? / 20 let důkazů stability / Úsporná domácnost

Velké plány s energií do další sezóny



Neprodejný časopis pro klienty EP ENERGY TRADING, a.s. – největšího alternativního dodavatele energií v objemu dodané energie v ČR, který pod značkami epet a Dobrá Energie obsluhuje přes 180 000 odběrných míst.

epet.

EP ENERGY TRADING, a.s., se mění na epet energie, a.s.

Od 1. července 2026 se obchodní název společnosti epet mění na epet energie, a.s. Změna odráží více než dvacetiletou historii společnosti na českém trhu, její vývoj i posun směrem k našim koncovým zákazníkům. Zároveň sjednocuje dlouhodobě používanou značku epet s oficiálním obchodním názvem společnosti, což bude výrazně srozumitelnější i pro zákazníky.

SJEDNOCUJEME KOMUNIKACI

Se značkou epet pracujeme již delší dobu v marketingu i reklamních kampaních. Změna názvu tak podpoří jednotnou komunikaci a posílí jasnou identifikaci společnosti, která se dlouhodobě zaměřuje na zjednodušování a zvyšování srozumitelnosti energetiky, rozvoj digitálních služeb a moderních online nástrojů s cílem zlepšovat zákaznickou zkušenost.

JSME ČESKÝ DODAVATEL ENERGIÍ

Název epet není zkratkou v pravém slova smyslu, vznikl historicky z původního názvu EP ENERGY TRADING a postupně se z něj stalo marketingové jméno a značka, kterou společnost dlouhodobě používá směrem k zákazníkům. Nový název tak spojí tuto zavedenou značku s jasným vymezením oboru, ve kterém epet působí. Změna názvu je přirozeným krokem, který lépe vystihuje to, kým dnes jsme – českým dodavatelem energií pro domácnosti i firmy.

PRO ZÁKAZNÍKY SE NIC NEMĚNÍ

Pro naše zákazníky se vůbec nic nemění – epet jim bude nadále dodávat elektřinu a plyn za stabilních a cenově atraktivních podmínek a se stejným důrazem na jednoduchost a srozumitelnost. Změna obchodního názvu se nijak nedotkne stávajících smluv ani obchodních vztahů. Dodávky energií, ceny i podmínky zůstávají beze změny.

STAVÍME NA BOHATÉ HISTORII

Společnost si od svého vzniku v roce 2005 prošla významným vývojem – z dodavatele zaměřeného primárně na velkoodběratele se postupně proměnila v jednoho z největších alternativních dodavatelů energií co do objemu v ČR a dnes dodává elektřinu a plyn více než 180 tisícům zákazníků z řad domácností i firem.



epet.



Milí zákazníci, milí čtenáři,

těší mě, že vás mohu přivítat při četbě druhého čísla časopisu epetoviny, ve kterém vám opět přinášíme přehled toho nejdůležitějšího a nejzajímavějšího ze světa energií – srozumitelně, prakticky a s důrazem na to, co má nebo může mít skutečný dopad na váš každodenní život.

Některé faktory včetně těch geopolitických, které mají vliv na ceny energií, ovlivnit nemůžeme. Proto je důležité zaměřit se na to, co máme v rukou přímo my sami. V praxi to znamená znát svou vlastní spotřebu, zkontrolovat vyúčtování a ověřit si, zda máme správně nastavenou smlouvu. Přinášíme vám tipy, jak přemýšlet o spotřebě energie chytře a bez zbytečných ztrát a kompromisů. Připomeneme si, že úsporná

domácnost není o omezování, ale o dobrých rozhodnutích a správných návycích. Ať už jde o energeticky úsporné fungování domácnosti v letních měsících, postupnou instalaci chytrých elektroměrů nebo snadné uzavření smlouvy s epet. V lepší orientaci v oblasti energií vám jistě pomůže také komentář našich odborníků k vývoji cen a situaci na trhu.

Chceme, aby pro vás epetoviny byly nejen zdrojem informací, ale i příjemným partnerem a pomocníkem ve světě energií.

Věřím, že vám toto číslo opět přinese užitečné informace a inspiraci.

Ladislav Sladký
člen představenstva epet

epetoviny 02/2026 časopis společnosti EP ENERGY TRADING, a.s., vydavatel: EP ENERGY TRADING, a.s., Klimentůvská 1216/46, 110 00 Praha 1, šéfredaktorka: Monika Ryczko, manažerka marketingu, elektronickou podobou epetovin najdete na www.epet.cz/epetoviny, grafická úprava, DTP: Groovy graphics, s.r.o., uzávěrka tohoto čísla: 25. 5. 2026, číslo registrace MK ČR: E 24794

Obsah

- 4 AKTUALITY
- 6 VÝVOJ TRHU
- 8 epet V MÉDIÍCH
- 9 SEZNAMTE SE S EPH
- 10 ENERGIE & PRÁVO
- 11 ÚSPORNÁ DOMÁCNOST
- 13 PTÁTE SE
- 14 PŘEDSTAVUJEME epet
- 15 POTKALI JSME SE
- 16 POMÁHÁME
- 18 ENERGIE Z POHYBU
- 20 VÝLETY ZA ENERGIÍ
- 22 POD NAPĚTÍM
- 23 PARTNERSKÁ NABÍDKA
- 24 PRO DĚTI
- 26 KŘÍŽOVKA

Chytré elektroměry – trend současnosti



V následujících letech čeká statisíce českých domácností výměna klasických elektroměrů za chytré. Distribuční společnosti je instalují postupně a výměna je zdarma. Do poloviny roku 2027 dojde k výměně u odběrných míst se spotřebou vyšší než 6 MWh za rok, do konce roku 2032 by pak chytré měření mělo být dostupné pro všechna odběrná místa. Smart měřidla dokážou sledovat spotřebu v 15minutových intervalech a data automaticky odesílají distributorovi. To znamená konec ručních odečtů i přibližných odhadů spotřeby.

Sdílení elektřiny mezi domácnostmi



Sdílení elektřiny v Česku funguje od roku 2024 a postupně se stává běžnou součástí moderní energetiky. Základní princip je jednoduchý – elektřinu vyrobenou například z fotovoltaiky na chalupě může „poslat“ jinam, třeba do jiné domácnosti. Důležité ale je, že sdílení probíhá v reálném čase. Není možné energii „uložit“ a sdílet ji později – výroba a spotřeba musí probíhat ve stejném okamžiku.

Podmínkou pro sdílení je instalace chytrého elektroměru u všech

zapojených odběrných míst. Ten umožňuje přesné měření i vyhodnocení výroby a spotřeby v krátkých intervalech. Sdílení elektřiny je v Česku legislativně ukotveno v rámci komunitní energetiky. Zapojit se mohou domácnosti, firmy i obce, a to buď v rámci energetických společenství, nebo jednodušších modelů sdílení mezi konkrétními odběrnými místy. Pro domácnosti to znamená větší flexibilitu a možnost efektivněji využít vlastní vyrobenou energii.

Jak se mění Nová zelená úsporám

Program Nová zelená úsporám vstupuje v roce 2026 do nové fáze a přináší změny, které se dotknou většiny domácností plánujících renovaci. Jednou z největších novinek je přesun od klasických dotací k bezúročným úvěrům, jejichž úroky bude hradit stát. Přímé dotace zůstanou hlavně pro nízkopříjmové domácnosti.

Současně se ruší majetkový test, takže o podporu budou moci žádat i lidé, kteří dříve nesplňovali podmínky. Klíčovým nástrojem se stane tzv. renovační pas, který určí, jaké úpravy mají pro konkrétní dům největší přínos a v jakém pořadí se vyplatí je realizovat. Podpora se tak více zaměří na komplexní a promyšlené renovace, které přinesou skutečné a dlouhodobé úspory. Nové podmínky programu byly zveřejněny v květnu, příjem žádostí začíná v červnu 2026.



Spotřeba elektřiny celosvětově roste

Světová spotřeba elektřiny podle Mezinárodní agentury pro energii (IEA) loni vzrostla nejvíc za posledních deset let, a to o 3 procenta. Hlavní důvody jsou dva – rozmach elektromobilů a obrovská spotřeba datových center, která pohánějí stále více se rozvíjející umělou inteligenci. Poptávka po elektřině z odvětví elektromobilů se zvýšila o 38 procent, poptávka od datových center o 17 procent. Hlavními hnacími silami

růstu zůstaly průmysl, domácí spotřebiče a komerční budovy.

Rostoucí poptávka po elektřině zvýšila zájem o plynové turbíny, které jsou klíčové pro náhradu uhelných zdrojů. Elektřina se tak stává klíčovou komoditou podobně jako kdysi ropa. Rostoucí poptávka zároveň zvyšuje tlak na energetické zdroje, infrastrukturu i stabilitu sítě.



Kde mohou v Česku vyrůst větrné elektrárny



Ministerstvo pro místní rozvoj zveřejnilo přehled míst, kde by mohla výstavba větrných a solárních elektráren probíhat rychleji a s menšími administrativními překážkami – takzvaných akceleračních zón. Celkem jde o 94 lokalit rozmístěných po celém území Česka s celkovou rozlohou 474 kilometrů čtverečních, tedy přibližně 0,6 procenta rozlohy státu. Zóny jsou soustředěny především do větrnějších oblastí – typicky jde o sever republiky, vyšší polohy nebo některá místa na Moravě. Do výběru vstupovaly i faktory jako ochrana

přírody či blízkost obcí. Vymezení zón neznamená automatické povolení výstavby – i nadále bude nutné projít standardním schvalovacím procesem, pouze některé jeho části budou zjednodušené. Akcelerační zóny jsou aktuálně velkým tématem nejen v médiích. Návrh musí ještě projít připomínkovým řízením, do kterého se mohly do 1. června zapojit kraje, obce i veřejnost. Česko patří v Evropě k zemím s nejpomalejším rozvojem větrné energetiky – větrné elektrárny u nás pokrývají pouhé jedno procento výroby elektřiny.

Odstoupení od smlouvy nově na jedno kliknutí

Od 19. června 2026 začíná v Česku platit nová povinnost, která spotřebitelům výrazně usnadní odstoupení od smlouvy uzavřené online. Takzvané „odstupovací tlačítko“ zajistí, že zákazník bude moci smlouvu ukončit stejně jednoduše, jako ji uzavřel – tedy na pár kliknutí přímo na webu. Změna se týká všech online smluv, e-shopů, které prodávají fyzické produkty i služby, včetně dodavatelů energií.



Ceny energií na burze:

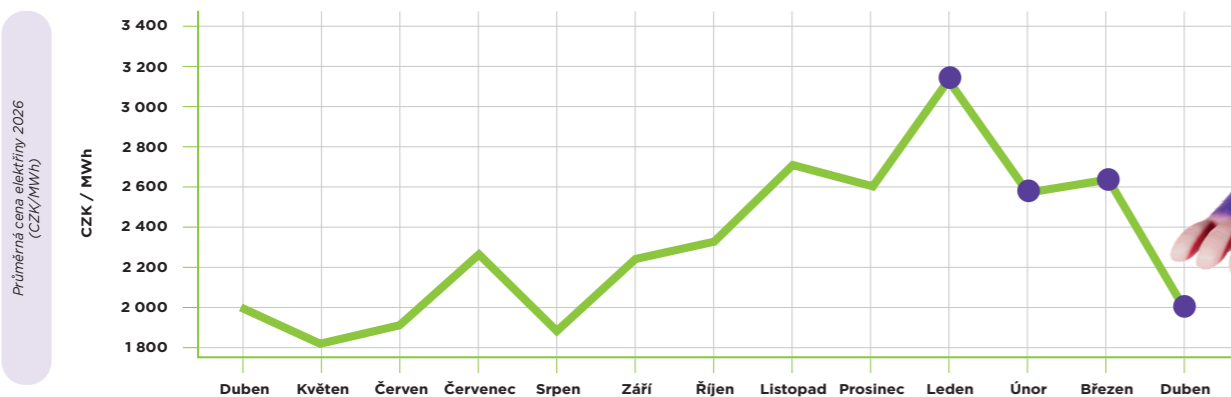
Elektrina

První čtvrtletí 2026 bylo na evropském trhu s elektřinou výrazně ovlivněno kombinací drahého plynu, silné obnovitelné výroby a krátkých zimních period. Z pohledu cen patřilo v rámci posledních let k těm méně stabilním zimním kvartálům. Ceny byly pod tlakem lednového chladnějšího počasí, což zvýšilo poptávku po elektřině. Na druhé straně byl trh svědkem rekordní výroby obnovitelných zdrojů, které v prvních třech měsících roku pokryly 48,8 % evropské výroby elektřiny. Solární výroba dosáhla historického maxima a výroba z větru meziročně vzrostla o 22 %. Tento mix vedl k extrémnímu rozdílu mezi cenami v ranní/večerní špičce a v poledních hodinách.

ENERGETICKÁ PERLIČKA

Duben 2026 patřil k měsícům s nejvyšším počtem hodin s extrémně nízkou cenou elektřiny od zavedení denního trhu. Na českém trhu se v několika dnech objevily záporné ceny hluboko pod -20 EUR/MWh. 26. dubna se denní cena elektřiny v intervalu 14:00-14:15 obchodovala za -489 EUR/MWh. To do jisté míry zapříčinily výrazné přetoky z Německa způsobené silnou FVE produkcí.

Znovu se tak potvrdilo, že hodnotu elektřiny už neurčuje jen roční průměr, ale hodinový profil, a že flexibilita (akumulace, řízení odběrů) má vyšší hodnotu než instalovaný výkon. Například Španělsko zaznamenalo v Q1 2026 397 hodin se zápornou cenou, zatímco o rok dříve to bylo jen 48 hodin. Tento trend se přenesl i do střední Evropy včetně České republiky.



Výhled na Q2 2026

Ve druhém čtvrtletí roku 2026 se trh s elektřinou postupně přesouvá ze zimního do jarního a letního režimu. Spotřeba v regionu bude klesat a fotovoltaika bude hrát čím dál větší roli. Očekává se, že celkové cenové pásmo zůstane relativně nízké, ale s výraznějšími denními výkyvy. Častější výskyt velmi nízkých nebo záporných spotových cen se stává standardem, zejména při kombinaci silné solární výroby a nižší poptávky. Q2 tak potvrzuje strukturální změnu trhu: méně extrémů v dlouhých průměrech, ale větší kolísání v rámci jednotlivých hodin a dní.



Plyn roste i vlivem médií

Plyn

U plynu bylo první čtvrtletí letošního roku jednoznačně ovládnuto geopolitickou situací a LNG rizikem. Plyn začal rok na ceně kolem 27 EUR/MWh, ale tam se dlouho „neohřál“. Chladnější počasí, rostoucí nervozita ohledně LNG a geopolitické napětí patřily mezi hlavní spouštěče růstu ceny zhruba o 10 EUR/MWh. Po lehké stabilizaci v únoru přišel zlom. 28. února došlo k eskalaci konfliktu na Blízkém východě a k útokům na energetickou infrastrukturu v oblasti Perského zálivu. Klíčové bylo poškození zařízení v Kataru a omezení průjezdnosti Hormuzského průlivu, kudy proudí zhruba 20 % světového LNG. To cenu plynu TTF vystřelilo až k 70 EUR/MWh, což je téměř 150% navýšení od začátku roku.

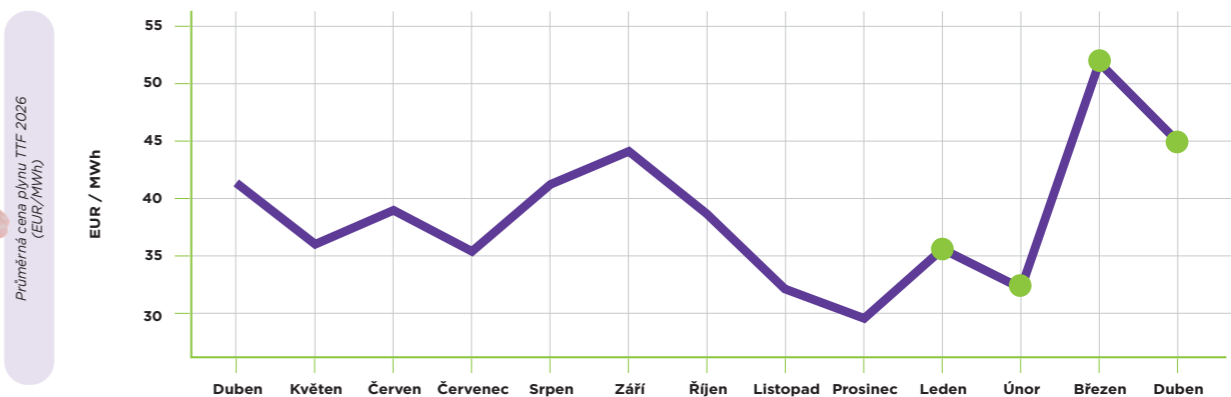
ENERGETICKÁ PERLIČKA

Únor 2026 ukázal, jak nervózní trh s plynem je. Jediná série zpráv o možném omezení LNG dodávek z Kataru a USA stačila k tomu, aby ceny na TTF během pár dní posílily o desítky procent. Fyzický výpadek

přitom ještě ani nenastal – trh reagoval čistě na riziko. Q1 2026 tak potvrdil, že plyn se dnes obchoduje především podle geopolitických novinových titulků, ne podle denní spotřeby.

Naplněnost zásobníků plynu

25. 5. 2026	EU - 38,21 % Česká republika - 34,92 %
25. 5. 2025	EU - 45,95 % Česká republika - 47,21 %



Výhled na Q2 2026

Ve druhém čtvrtletí roku 2026 se pozornost trhu s plynem přesouvá od počasí ke geopolitice a globálním LNG tokům. Spotřeba po skončení topné sezóny klesá, ale ceny zůstávají citlivé na vývoj na Blízkém východě a na dostupnost LNG, zejména z USA a Kataru. Klíčovým tématem Q2 bude průběh injekční sezóny a schopnost Evropy doplňovat zásobníky bez výrazného cenového tlaku. Očekává se spíše zvýšená nestabilita než trvalý cenový trend, přičemž každá geopolitická zpráva může vést k rychlým, ale krátkodobým pohybům.

Máme zajištěno a ceny neměníme

Tisková zpráva, 4. 5. 2026

Bez ohledu na turbulentní změny na trhu s energiemi, kdy ostatní dodavatelé energií zvedají ceny, drží společnost ceny elektřiny a plynu

od nového roku pořád stabilní. Stojí za tím dlouhodobá strategie řízení nákupu energií a zajišťování klientů předem – bez ohledu na geopolitickou nestabilitu posledních měsíců.

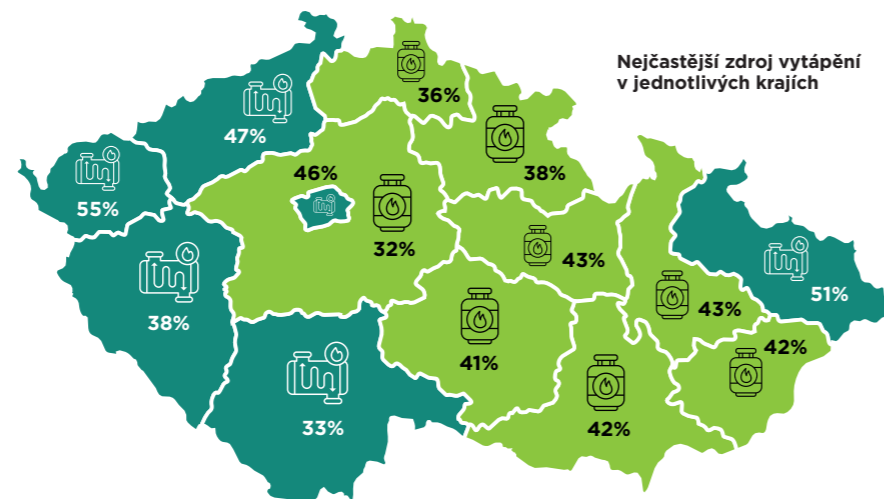
Obchodníci epet sledují vývoj na burze průběžně a nakupují energie až tři roky dopředu, což je klíčem k tvorbě výhodných ceníků, u kterých budeme i nadále zůstat.

České domácnosti se po energetické krizi naučily šetřit

Tisková zpráva, 31. 3. 2026

Více než polovina Čechů letos topí stejně jako v předchozích letech. 22 % domácností topí méně, stejné množství naopak více. Spotřeba elektřiny i plynu klesla nejvýrazněji před 3 lety, kdy vzrostl zájem o využití dotačních možností programu Zelená úsporám. Nyní ale k výraznějším změnám nedochází.

Dle technických možností domácnosti nejčastěji využívají dálkové vytápění nebo zemní plyn, zatímco modernější řešení, jako jsou tepelná čerpadla, používá jen menší část z nich. Zajímavé ale je, že právě tepelná čerpadla by si lidé nejčastěji



vybrali jako ideální variantu, pokud by neměli žádná omezení. V praxi však o změně zdroje vytápění většína domácností neuvažuje.

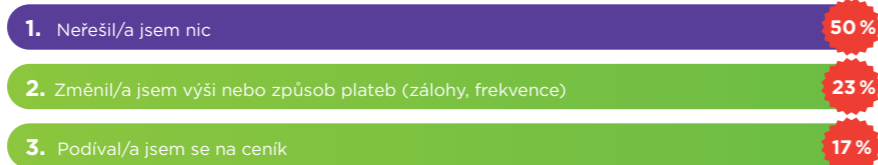


Češi stále tápou ve vyúčtování energií

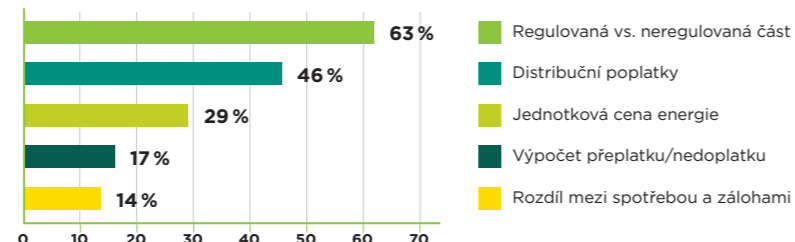
Tisková zpráva, 26. 2. 2026

Podle aktuálního průzkumu společnosti epet má téměř polovina českých domácností (47 %) problém porozumět svému vyúčtování energií. Největší nejasnosti jsou kolem regulované a neregulované složky ceny, kterou nedokáží správně rozlišit dvě třetiny dotázaných. 17 % lidí si neumí spočítat ani jednoduchý přeplatek nebo nedoplatek ze záloh. Vyúčtování je přitom jediný moment v roce, kdy mají zákazníci kompletní přehled o svých nákladech. Pro mnoho domácností ale představuje spíše stres než orientační bod.

Co jste po obdržení vyúčtování řešil/a?



Kterým částem vyúčtování jste nerozuměl/a?



Teplárna Komořany: Moderní energie severozápadních Čech

Skupina Teplárna Komořany je stabilním energetickým partnerem měst a obcí v severozápadních Čechách. Už více než 80 let přispívá k energetické stabilitě regionu a prostřednictvím dárcovského programu podporuje místní spolky, školy, sportovní kluby i neziskové organizace. Skupinu tvoří společnosti United Energy, Severočeská teplárenská a Gabit, které společně zaměstnávají přibližně 300 lidí.

VÍTE, ŽE...

Společnost epet vznikla před 20 lety jako součást United Energy a postupně se transformovala na dodavatele pro velkoobdobě a následně i pro domácnosti. Dnes United Energy provozuje v Komořanech u Mostu elektrárnu s kombinovanou výrobou elektřiny a tepla o instalovaném výkonu 243,5 MWe. Severočeská teplárenská zajišťuje spolehlivé dodávky tepla a teplé vody pro více než 30 tisíc domácností i řadu veřejných a komerčních objektů na Mostecku. Společnost Gabit poskytuje služby bytovým družstvům a SVJ a spravuje přibližně 4 500 bytů.



získána s maximální šetrností k přírodě. Nesmí pocházet například z chráněných území nebo ze vzácných výsad, ani se nesmí jednat o dřevo určené k jiné spotřebě.

Zásadním krokem pro ekologizaci provozu je výstavba zařízení pro energetické využití odpadu (ZEVO). Jde o moderní evropsky uznávané řešení představující spolehlivou a ověřenou technologii energetického využívání odpadů. Již na začátku roku 2027 se stane pátým zařízením svého druhu v ČR. Místo skládkování odpadu, který již nejde recyklovat, jej využije pro výrobu elektřiny a tepla. Ročně se tím zhodnotí až 150 tisíc tun odpadu, který by

jinak na skládce emitoval skleníkové plyny. Výjimku tvoří nebezpečný odpad, ten v ZEVO Komořany využíván nebude. Zkušební provoz ZEVO bude zahájen v listopadu tohoto roku.

Investice, které snižují emise

ZEVO samotné zajistí odběratelům v kraji plnou dodávku tepla v letních měsících. V zimních obdobích a během špiček bude doplněné kotlem na biomasu a novým paroplynovým blokem, který je také ve výstavbě. Stabilita a spolehlivost dodávek tak zůstane zachována. ZEVO i ostatní nová výrobní zařízení splní ty nejpřísnější požadavky na ekologický provoz. A navíc jen využitím odpadu ročně ušetří až 120 tisíc tun uhlí, což představuje roční úsporu až 180 tisíc tun emisí CO₂ vyprodukovaných nejen při spalování, ale také v průběhu těžby a přepravy. Přesměrováním odpadů do energetického využití současně sníží množství emisí skleníkových plynů vznikajících skládkováním a i ostatní emise budou výrazně nižší než nyní.



Budoucnost je v ekologickém přístupu

Teplárna Komořany aktuálně provozuje pět kotlů. Původním palivem bylo hnědé uhlí, jehož využití však postupně omezuje a už několik let investuje do ekologizace provozu. Ze sedmi uhelných kotlů zůstaly v provozu čtyři, a i ty budou nejpozději do roku 2030 nahrazeny novými zdroji. Prvním krokem ekologizace byl v roce 2021 kotel na biomasu využívající výhradně evropskou legislativou certifikovanou biomasu. Cílem teplárny je zaručit, že každá tuna spalované biomasy bude

Vaše data pod ochranou

Energetický trh dnes neprochází jen cenovými změnami, ale i změnami právními. Jedním z témat, které s digitalizací energetiky nabývá na významu, je ochrana osobních údajů spotřebitelů. Chytré měření, online zákaznické zóny nebo sdílení dat mezi účastníky trhu znamenají práci s podrobnějšími informacemi o spotřebě. Co to v praxi znamená? Sbírá se o zákaznících více dat než dříve? A jak zákon zajišťuje, aby se s těmito údaji nakládalo bezpečně?

Právě ochraně údajů spotřebitelů a pravidlům, která jejich zpracování v energetice upravují, se budeme věnovat v dnešní právní rubrice.

Ochrana osobních údajů

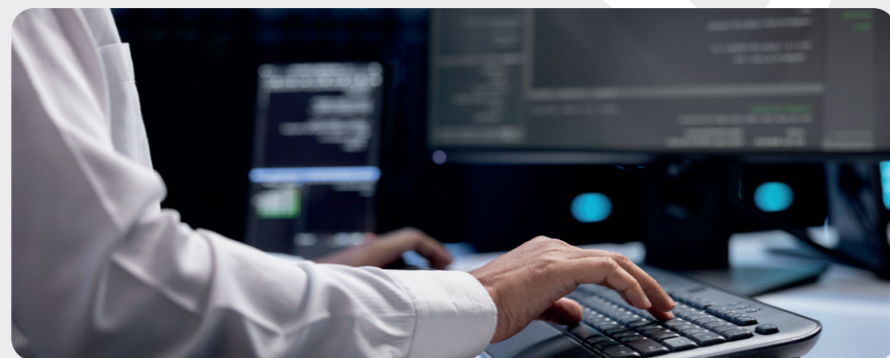
Díky digitalizaci celého oboru dnes dodavatelé energií pracují s podrobnějšími údaji o spotřebě svých klientů. Toto počínání má oporu v zákoně a podléhá přísné kontrole. Nejde o žádné „sledování domácností“, ale o sběr technických dat nezbytných k tomu, aby i energetický trh fungoval spolehlivě a férově.

Energetické společnosti mohou zpracovávat osobní údaje pouze v rozsahu nezbytném pro plnění smlouvy a zákonných povinností. Vyplývá to nejen z GDPR (Obecného nařízení o ochraně osobních údajů), ale také přímo z energetického zákona – například z § 20a a § 51, které upravují povinnost předávání údajů potřebných pro fungování trhu.

Údaje o spotřebě mají vždy jasně daný účel, rozsah i dobu uchování a rozhodně nejsou „volně k použití“. Není možné poskytovat je za účelem reklamy ani je využívat z jiných důvodů, než stanoví zákon. Zákazník je tak v tomto ohledu chráněnou stranou regulovaného vztahu.



Magda Kohoutková je dlouholetá pověřenkyně pro ochranu osobních údajů (DPO) v energetickém sektoru a ve společnosti epet. Zároveň je spoluzakladatelkou a jednatelkou společnosti Privacy Major, zaměřené na ochranu osobních údajů a compliance nejen v regulovaných odvětvích. Ve své praxi propojuje právo, technologie a ochranu zákazníků.



Přehledně

Údaje zákazníka o spotřebě:

- slouží výhradně k fungování trhu a vaší smlouvy,
- mají jasně daný účel a dobu uchování,
- nejsou používány pro reklamu ani „prodej dat“.

K údajům se mohou dostat pouze subjekty, které k tomu mají zákonný důvod:

- distributor,
- operátor trhu (OTE),
- dodavatel energie.

TIPY

Jakou roli má dodavatel energie při ochraně zákazníka?

Dodavatel energie není pouze prodejcem, ale smluvním partnerem v regulovaném odvětví s jasně stanovenými povinnostmi. Podle § 11 odst. 1 energetického zákona je povinen jednat transparentně, poskytovat pravdivé a úplné informace a umožnit zákazníkovi orientaci ve smluvních podmínkách.

I v epet se proto zaměřujeme na to, aby zákazníkům bylo jasné, za co platí a jak mohou svou spotřebu optimalizovat – a to prostřednictvím zákaznické linky, online zákaznického portálu i odborné podpory.

Letní režim domácnosti: Když nám spotřebiče zbytečně „žerou“ účty

Léto má vonět po dovolené, otevřených oknech a dlouhých večerech na terase nebo na zahradě. Jenže zatímco my přeladujeme na letní tempo, naše domácí spotřebiče jedou mnohdy zbytečně pořád naplno. Stačí ale pár drobných změn a vaše domácnost si může dát prázdniny stejně jako vy.

V zimě řešíme hlavně topení, v létě se spotřeba energie přesouvá jinam. Do hry vstupují ledničky, klimatizace nebo spotřebiče, které zbytečně hřejí a zvyšují teplotu v domácnosti. Dobrá zpráva je, že většinu těchto „letních žroutů“ můžeme ovládat. Často stačí opravdu málo – upravit nastavení, změnit naše návyky nebo jen vědět, kdy a jak spotřebič používat.

Lednice a mrazák jedou naplno

S rostoucí venkovní teplotou roste i spotřeba lednice a mrazáku. O to víc, když je často otevřít, ukládáme do nich teplé potraviny, dáváme si chladit nápoje a vybíráme tu správnou zmrzlinu. Ideální je držet lednici kolem 5 °C a mrazák mít nastavený na -18 °C. Pomůže i úplně jednoduchý návyk – nenechávat dveře otevřené déle, než je nutné. Lednice by měla být zhruba ze tří čtvrtin zaplněná, aby udržovala stabilní teplotu, ale zároveň ne přeplněná, aby v ní mohl proudit vzduch. Pravidelně také odmrazujte, můžete tím snížit spotřebu až o desítky procent. V létě se totiž tvoří rychleji námraza.

Klimatizace a větráky – komfort vs. spotřeba

Klimatizace patří mezi největší letní žrouty. Přitom často stačí trošku ji poladit a bude fungovat efektivněji. Rozdíl mezi venkovní a vnitřní teplotou by měl být ideálně 5 až 7 °C – nic se nemá přehánět. Každý

další stupeň navíc nejen že není úplně zdraví prospěšný, ale znamená i vyšší spotřebu. Pomáhá i kombinace se stíněním – zatažené žaluzie nebo závěsy dokážou snížit přehřívání místnosti dřív, než vůbec zapnete klimatizaci. Někdy postačí pouze ventilátor, který má výrazně nižší spotřebu. Neochladí sice vzduch, ale vytvoří pocit příjemnějšího prostředí.

Vaření a spotřebiče, které zbytečně hřejí

V létě často zapomínáme, že každé vaření nebo pečení nám zahřívá domácnost. Trouba, sporák i sušička pak nutí klimatizaci pracovat ještě víc. Tady nám může pomoci lepší plánování – třeba vařit spíš ráno nebo večer, kdy není takové horko. Využívat můžeme menší spotřebiče, jako je mikrovlnka nebo rychlovarná konvice, a vařit s pokličkou, která zkracuje dobu přípravy. Myčku i pračku se vyplatí pouštět plně naplněné a ideálně na úsporný program. Každý cyklus navíc znamená nejen spotřebu elektřiny, ale i další teplo v domácnosti.

Stand-by režim žere i v létě

Ani když jste na dovolené nebo trávíte většinu času venku, domácnost se úplně nezastaví. Televize, router,

kávovar nebo nabíječky často zůstávají zapnuté ve stand-by režimu a v tichosti si dál spotřebovávají energii. Samotná spotřeba je malá, ale v součtu může tvořit až několik procent roční spotřeby. Léto je ideální doba tyto „tiché odběry“ omezit. Stačí projít zásuvky a vypnout to, co skutečně nepotřebujete.

Léto neznámá, že všechny spotřebiče vypneme, ale že se je naučíme používat chytře. I malé změny v každodenním fungování domácnosti dokážou snížit spotřebu bez toho, abyste se museli vzdát pohodlí.



Stěhujete se? Nezapomeňte na výhodné energie

Jaro vybízí ke změnám. Někomu stačí vyměnit šatník, jiný chce vyměnit celou domácnost. Nájemní bydlení je dnes rostoucí trend, který ale při změně dokáže mnohdy zamávat s rozpočtem. Nenechte se vtáhnout do pastí drahých energií. Při změně bydlení si odstěhujte i výhodnou smlouvu na elektřinu i plyn.



Co si připravit

Podle toho, co řešíte, se liší i potřebné podklady. Při přepisu odběrného místa budete potřebovat poslední vyúčtování původního odběratele, aktuální stav elektroměru či plynoměru a doklad o vztahu k nemovitosti. Při sjednání nové smlouvy stačí smlouva nebo vyúčtování od stávajícího dodavatele a doklad o vztahu k nemovitosti. Pozor, stav elektroměru není jen formalita – umožní spravedlivé rozdělení spotřeby mezi původního a nového odběratele. Bez něj distributor spotřebu pouze odhadne, což může vést k nepřesnému vyúčtování.

Již jste se rozhodli, že se stěhujete do nového? Vše vyřídíte online, rozdíl bude jenom v podkladech dle toho, jestli jde o nájemní smlouvu nebo jste si pořídili nový byt, dům nebo chatu. Celým procesem vás na www.epet.cz provede jednoduchý průvodce. Vyplníte potřebné údaje a epet vám připraví nabídku a návrh smlouvy. Tu elektronicky podepíšete a o vše ostatní se postaráme. Pak začíná část, kde pracujeme za vás. Na základě plné moci vás zastoupíme v celém procesu, podáme výpověď smlouvy u stávajícího

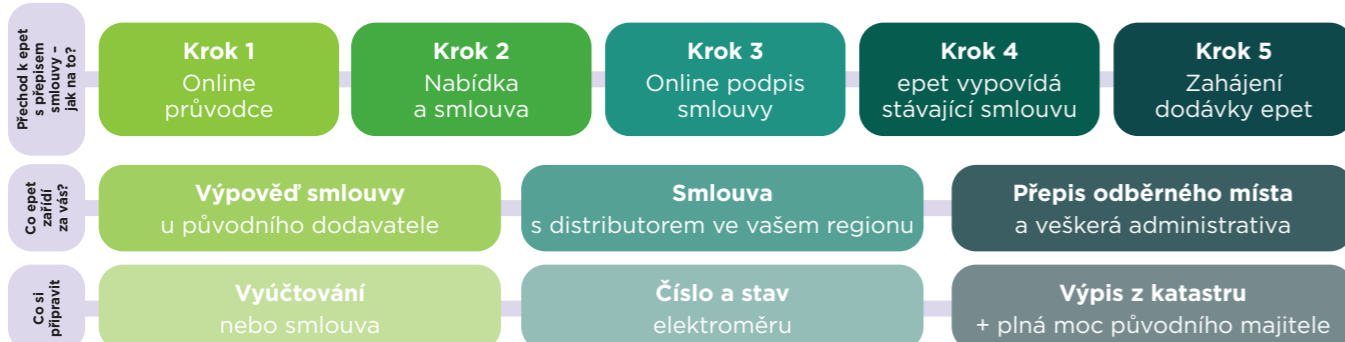
dodavatele a zajistíme uzavření smlouvy s distributorem energií ve vašem regionu.

Na co si dát pozor

Je důležité uvést všechny požadované údaje správně a kompletně. Chybějící nebo nesprávné informace mohou celý proces změny dodavatele prodloužit. Jakmile je všechno připravené, informujeme vás o termínu zahájení dodávky.

JAK DLOUHO TO TRVÁ?

Proces změny dodavatele a uzavření nové smlouvy závisí na součinnosti stávajícího dodavatele a distributora. Většinou trvá několik týdnů, než dojde k zahájení dodávky od epet.



Otázky z call centra

Chystáte se na dovolenou? Kromě balení kufrů se vyplatí věnovat pár minut i energiím. Ušetříte peníze, zvýšíte bezpečnost domácnosti a cestování bude o něco klidnější. Na co se v souvislosti s dovolenou nejčastěji ptají naši klienti?

Jak správně zacházet s elektronikou při cestování?

Elektroniku balte tak, aby byla chráněná před nárazy a vlhkostí. Ideální jsou pouzdra nebo obaly s měkkou výplní. Pokud cestujete letadlem, vezměte si důležitou elektroniku (telefon, notebook, powerbanku) do příručního zavazadla. Jednak kvůli bezpečnosti, ale také kvůli pravidlům leteckých společností.

Jak je to s powerbankami a bezpečností?

Powerbanky jsou skvělý pomocník, ale zacházejte s nimi opatrně. Nevystavujte je přímému slunci ani extrémním teplotám (například v autě). Při přepravě letadlem je mějte v příručním zavazadle a chraňte jejich kontakty před zkratem. Standardně je bez omezení povolena kapacita do 100 Wh, u větší kapacity (do 160 Wh) je vyžadován souhlas letecké společnosti, nad 160 Wh je přeprava přísně zakázána.

Má smysl odpojovat všechny spotřebiče, nebo stačí jen některé?

Zaměřte se hlavně na ty, které mají tzv. pohotovostní režim (stand-by). Ty spotřebovávají energii i tehdy, když je aktivně nepoužíváte. Lednici a mrazák samozřejmě nechte zapnuté, ale zkontrolujte, zda jsou správně zavřené, případně nastavené na úsporný režim. U delší dovolené zvažte jejich vyprázdnění a vypnutí.

Co bychom měli udělat doma před odjezdem, abychom neplýtvali energií?

Nejjednodušší je projít domácnost „očima elektroměru“. Vypněte spotřebiče, které by běžely zbytečně – televizi, set-top box, herní konzoli nebo kávovar. Nezapomeňte ani na drobnosti jako nabíječky v zásuvce. Pokud to jde, vypněte je úplně ze sítě. Vypněte prodlužovačky s vypínačem. Ušetříte nejen elektřinu, ale snížíte i riziko přepětí.

Co ideálně udělat s jističi? Mám vypnout elektřinu v celém bytě?

Záleží na délce vaší nepřítomnosti a typu domácnosti. Pokud odjízďíte na delší dobu, může být bezpečné vypnout hlavní jistič. Myslete ale na to, že tím vyřadíte i zařízení, která by měla běžet neustále. Např. zabezpečovací systém nebo chytrou domácnost. V takovém případě je lepší odpojit jen jednotlivé spotřebiče.

Co voda a plyn?

Zavřete hlavní přívod vody, abyste předešli případnému úniku. U plynu platí totéž, pokud doma nemáte zařízení, které musí zůstat v provozu. Výrazně tak přispějete k celkové bezpečnosti domácnosti.

Vyplatí se během dovolené snížit zálohy za energie?

Krátkodobá nepřítomnost obvykle nemá na výši záloh výrazný vliv. Zálohy se nastavují podle dlouhodobé spotřeby domácnosti, ne podle několika týdnů dovolené. Pokud ale víte, že bude domácnost dlouhodobě prázdná, odjízďíte na opravdu dlouhou zaslouženou dovolenou, vyplatí se spotřebu i nastavení plateb zkontrolovat.



Když jde o peníze: Hledáme ta nejlepší řešení pro všechny



Tým fakturace a pohledávek v epet je místem, kde se každý den potkávají data, systémy a reálné životní příběhy našich zákazníků. Naším cílem je jediné – aby všechny faktury a platby seděly a vše fungovalo tak, jak má, a zákazníci se na nás mohli vždy spolehnout. Každá životní situace totiž má řešení.

Dvě části, jeden tým

Fakturace a pohledávky jsou součástí většího týmu, který se stará o veškeré zákaznické potřeby. Jedna část týmu řeší fakturaci a druhá část platby. „Každý specialista v týmu řeší svoji oblast, jejich práce se ale přirozeně prolíná. Pokud bychom nehlídali tyto procesy, jenom těžko bychom mohli fungovat jako spolehlivý dodavatel,“ vysvětluje Jana Urbaníková, manažerka týmu.

Faktura není jen číslo

Faktura není jen papír a čísla, za každou stojí dlouhá cesta. Začíná odečtem elektroměru nebo

plynoměru – ať už fyzickým, dálkovým, nebo odhadem spotřeby, pokud odečet chybí. Odečet provede distributor případně zákazník samodečtem, následně jej zkontroluje distributor, který z něj vytvoří fakturační data a nahraje je do systému EDC (Elektroenergetické datové centrum). Přes OTE (Operátor trhu s elektřinou a plynem) jsou tato data přiřazena konkrétnímu dodavateli a následně se dostávají k nám do epet. U nás projdou dalšími kontrolami (zkontrolujeme spotřebu, sazby, jističe) a teprve poté vystavíme fakturu. Regulovaná část ceny je vždy přefakturována beze změny dle Cenového rozhodnutí ERÚ (Energetický regulační úřad), obchodní

část pak vychází z platné smlouvy se zákazníkem. U smlouvy na dodávku elektřiny či plynu faktura obsahuje pouze obchodní složku. „Cílem je, aby celý tento proces proběhl co nejrychleji. V praxi se nám daří vyfakturovat přibližně 95 % dat do jednoho týdne, přičemž měsíčně jich přicházejí desetitisíce,“ přibližuje práci týmu Jana Urbaníková.

Když zákazník potřebuje pomoc s platbami

Neoddělitelnou součástí tohoto oddělení jsou pohledávky, kde párujeme platby, kontrolujeme účty a pomáháme třeba při nečekaných nedoplatecích. Řešíme například chybně odeslané platby nebo administrativu spojenou s dědickým řízením. Zákazníky kontaktujeme prostřednictvím e-mailů, dopisů, SMS i telefonicky – vždy s cílem najít způsob, jak situaci nejlépe vyřešit.

Za čísla jsou lidé

Přestože je naše práce hodně o číslech a systémech, stojí především na lidech. Hlídáme správnost vystavených faktur a záloh a v pohledávkách se pak každý den individuálně věnujeme konkrétním životním situacím našich zákazníků. „Tým funguje jako celek a naším společným cílem je vždy spokojený zákazník,“ uzavírá Jana Urbaníková

Jak vzniká vaše vyúčtování krok za krokem



Bezva víkend s Bezva Festem v Praze

První díl Bezva Festu v Praze přinesl v polovině května tři dny plné energie, zábavy, inspirace a společných zážitků pro celou rodinu – letos poprvé pod střechem. Návštěvníci si užili pestrý program na několika pódii, kde se střídala hudba, sportovní show i interaktivní vystoupení pro děti. U všeho byl společně s vámi i epet, který je již druhým rokem generálním partnerem celé festivalové šňůry.

V naší epet zóně si děti mohly vyzkoušet aktivity zaměřené na energii a získat nové vědomosti, zahrát si energetické pexeso, posílit stabilitu na balanční podložce nebo vyzkoušet svoji rychlost a šikovnost na pumptracku a parkouru. Potrénovaly si tak nejen hlavičky, ale i tělo.

Také epet stage byla plná energického programu, do kterého se děti aktivně zapojovaly. Ať už to byl soutěžní epetFaktor, promenáda s účastnicemi Miss Czech Republic, jejímž je epet hlavním partnerem, nebo zábavné tanečky s moderátorem a naším maskotem Gustavem. V princeznovské zóně se pak mohla každá malá princezníčka vyfotit u královského epet hradu.

Bezva Fest znovu potvrdil, že rodinný festival může nabídnout víc než jen zábavu. Pojdme se potkat na dalších zastávkách, které nás ještě čekají. Užijí se je velcí i malí.



Bezva léto pokračuje!

Další zastávky Bezva Festu jsou pořád před námi

Z Prahy zamířil Bezva Fest do Hradce Králové a v červnu šňůra festivalů pokračuje třemi dalšími zastávkami ve Slavkově u Brna, Plzni a Litoměřicích. Pokud jste nestihli návštěvu v dubnu ani v květnu, máte ještě pořád příležitost užít si rodinný den plný hudby, her a letní atmosféry. Ani tentokrát u toho nebude chybět epet se svou energetickou zónou plnou soutěží a aktivit pro děti. Přijďte se nabít dobrou náladou. Těšíme se na vás!



Komořanské dětské hry | 13. června



Na jezeře Matylda u Mostu se od dubna do května konají oblíbené závody dračích lodí. Za zábavou, skvělým programem i pohybem můžete vyrazit 13. června na sedmý ročník Komořanských dětských her

pořádaných Severočeskou teplárenskou a United Energy. I letos nabídne bohatý program pro děti, pohybové aktivity, kreativní zóny i doprovodný program v krásném okolí jezera.

Letní evropské hry handicapované mládeže Emil Open | 3. července

Brno opět přivítá mladé sportovce z celé Evropy na Letních evropských hrách handicapované mládeže. Tentokrát od 1. do 5. července. Tato výjimečná akce propojuje sport, radost z pohybu a podporu mladých lidí se zdravotním znevýhodněním. Vedle soutěží nabídne také doprovodný program a ukázky sportů pro veřejnost. Za organizací her stojí Nadace Emil, kterou společnost epet dlouhodobě podporuje.



F.O.O.D. piknik | 30. srpna

Poslední prázdninová neděle bude na pražské Ladronce patřit dobrému jídlu, vůním z celého světa, zajímavým kuchařským show a pohodové atmosféře. Oblíbený gastronomický festival F.O.O.D. piknik nabídne desítky stánků, street food, sladké speciality i program

pro děti a celé rodiny. Čekat na vás budou speciální piknikové koše nebo můžete zkusit štěstí v tombole. A my u toho opět nebudeme chybět. Přijďte si užít opulentní piknik ve společnosti foodbloggerů, kteří nastavují trendy pro nadšené i zdravímilovné strávníky.



Nejvíc nás nabíjí energie fanoušků a káva

Na kurtu jsou jen dvě, musí zvládnout úplně všechno, prostě není kam a za koho se schovat. S našimi beachvolejbalovými reprezentantkami Marií-Sárou Štochlovou a Markétou Svozilovou jsme si povídali o tom, kde berou energii do vrcholového sportu i do života, jaké mají předzápasové rituály a jak odpočívají.



Pamatujete si okamžik, kdy vám došlo, že beachvolejbal je „ten“ sport?

Marie-Sára: Řekla bych, že to přišlo už na mém prvním mezinárodním turnaji – na mládežnickém mistrovství Evropy. Tam jsem naplno objevila kouzlo beachvolejbalu a zároveň si uvědomila, že mezinárodní úspěchy jsou reálně na dosah.

Markéta: Asi to nebyl jeden konkrétní moment, ale hodně silně jsem si to uvědomila v době, kdy jsem byla zraněná. Tehdy mě nejvíc hnala dopředu právě představa, že se vrátím na kurt a budu moct znovu hrát. Došlo mi, jak moc pro mě beachvolejbal znamená.

V čem je beachvolejbal pro vás jiný – lepší než klasický volejbal v hale?

Marie-Sára: Pro mě je to vlastně úplně jiný sport. V hale je na hřišti šest hráček, každá má svou roli, a když se nedaří, může přijít střídání. V beachvolejbalu jste jen dvě a musíte zvládnout úplně všechno – bez možnosti „schovat se“. Navíc se neustále přizpůsobujete podmínkám, ať už je to vítr, vedro nebo déšť.

Markéta: Beach je pro mě mnohem komplexnější a zároveň víc individuální. Člověk má větší kontrolu nad hrou. Na kurtu jste jen dvě a každý kontakt s míčem je důležitý. Je tam taky úplně jiná energie, kontakt

s publikem a celkově je to víc o pocitu než jen o výkonu.

Co byl zatím největší nebo nejdůležitější moment vaší kariéry?

Marie-Sára: Největším zážitkem byly bezpochyby olympijské hry v Paříži 2024. Hrát na ikonickém kurtu přímo pod Eiffelovou věží je něco, co se jen těžko překonává. Navíc tam se mnou mohla být i moje rodina, což pro mě mělo obrovský význam. Za nejdůležitější ale považuji období po olympiádě a první sezónu s Maki. Musela jsem postavit nový tým a doslova za něj bojovat.

Markéta: Jedním z největších momentů pro mě bylo 2. místo na mistrovství Evropy do 22 let, které přišlo po několika měsících rehabilitace po zranění. Byla to taková pomyslná třešnička celého comebacku. Silně ale vnímám i naši první sezónu s Maru, kdy jsme se dokázaly poměřovat s top týmy a často nám chyběl jen malý kousek k vítězství. O to víc si pak vážím toho, že jsme se společně dostaly i na mistrovství světa.

Kde berete energii do tréninku i zápasů?

Marie-Sára: Možná to zní jednoduše, ale pro mě je klíčové, aby mě to pořád bavilo. Snažím se uvědomovat si, jaké mám štěstí, že můžu dělat sport jako práci. A ve chvílích, kdy se nedaří, se opírám o každodenní rutinu – ta je pro vrcholového sportovce nutností a vlastně se na ní stáváte tak trochu závislí.

Markéta: Velkou část energie беру z lidí kolem sebe – z rodiny, kamarádů a celkově z prostředí, ve kterém se cítím dobře. Pomáhá mi i umět na chvíli vypnout a být mimo sport. A s Maru si často děláme legaci, že nemalý podíl na naší energii má i dobrá káva, kterou si obě rády a často dopřáváme.



Máte nějaký rituál nebo „nako-pávač“, který vám před zápasem pomáhá dostat se do správného tempa?

Marie-Sára: Před důležitým zápasem mě určitě uvidíte s kávou v ruce a sluchátky na uších. A musím přiznat, že i příprava účesu a outfitu patří mezi moje malé, ale důležité rituály.

Markéta: Asi nemám úplně konkrétní rituál. Spíš řešíme, aby všechno kolem dobře fungovalo a „sedlo si“ – třeba i taková maličkost jako outfit, ve kterém se člověk cítí dobře, dokáže hodně ovlivnit pocit na kurtu. Ráda si před zápasem pustím hudbu a postupně se ladím na hru.

Beachvolejbal má neuvěřitelnou atmosféru. Co vám na turnajích nejvíc dobíjí baterky?

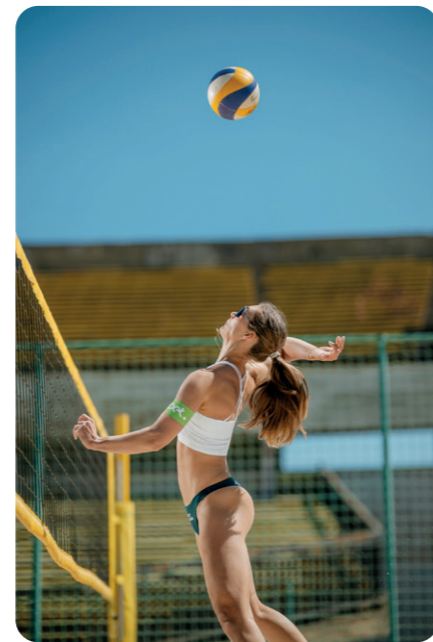
Marie-Sára: Záleží na tom, kde zrovna hrajeme. V Česku, třeba v Ostravě, která patří mezi špičku světových turnajů, jsou to jednoznačně fanoušci. Ta energie z tribun vás dokáže posunout na úplně jinou úroveň. Naopak při dlouhých cestách a turnajích daleko od domova je pro mě největší oporou kontakt s rodinou – i kdyby jen přes telefon.

Markéta: Nejvíc mě dobíjejí fanoušci, tým a celková atmosféra kolem turnaje. Když je dobrá energie na kurtu i mimo něj, člověka to strašně nakopne a hned se hraje líp. Je to přesně ten pocit, kvůli kterému ten sport dělám.

Jaká je pro vás ideální teplota pro beachvolejbalové zápasy?

Marie-Sára: Ideál je kolem 25 stupňů, slunečno a lehký vánek. Ani velké horko, ani zima. Ale tohle ideální počasí zažijeme málokdy.

Markéta: Rozhodně mám raději teplo, k beachvolejbalu to prostě patří. Ale úplně nejlepší je pro mě teplota někde kolem 24 stupňů, kdy je to ještě příjemné na výkon a člověk se necítí úplně „uvařený“.



Kde a jak dobíjíte energii mimo kurt?

Marie-Sára: Na turnajích nejčastěji u dobré kávy s Maki – udělaly jsme si z toho takový náš malý „sport“ a hledáme kvalitní kavárny po celém světě. A když nejsme v kavárně,

objevujeme hezká místa, obchody a snažíme se užít si ten čas mimo kurt i trochu jinak. Velkou roli pro mě hrají i přátelé – ať už se potkáme kdekoliv, vždycky mi pomůžou na chvíli „vypnout“ od sportu a přijít na jiné myšlenky. Když mám opravdu volno, jezdím za rodiči na vesnici. To je pro mě absolutní oáza klidu, kde si nejvíc odpočinu a dobiju energii.

Markéta: Asi rychlovarná konvice nebo kávovar, bez nich si svůj běžný den už úplně neumím představit.

Jaká informace o vás by překvapila lidi, kteří vás znají jen z kurtu?

Marie-Sára: Možná to, jak moc jiný je můj svět mimo kurt. Zatímco na hřišti jsem hodně energická a soutěživá,

někde zakopávám nebo do něčeho narážím a už to беру jako takovou normální součást svého života. Většinou, když potkám někoho nového, tak se mě ptá, jestli jsem v pohodě... A taky to, že i když hraju „plážový“ sport, tak ve volnu vyrazím odpočívat spíš do hor.



Největší úspěchy Marie-Sáry Štochlové

- 1. místo na mistrovství Evropy do 18 let (2016)
- 1. místo na Challenge Beach Pro Tour Dubaj (2022)
- 17. místo na OH Paříž (2024)
- 17. místo na mistrovství světa (2025)

Největší úspěchy Markéty Svozilové

- Vicemistryně Evropy do 22 let (2023)
- 17. místo na mistrovství světa (2025)

Markéta: Nejradši dobíjím energii v přírodě – mám ráda hory nebo obecně pobyt venku, kde si dokážu nejvíc vyčistit hlavu. Zároveň pro mě hodně znamená čas s rodinou a kamarády, takže si ráda udělám víkend v Brně, zajdu do svých oblíbených podniků a strávím čas s lidmi, na kterých mi záleží.

Kdybyste měla jmenovat jeden sportřebič, který vám doma šetří energii, čas a třeba i nervy, který by to byl?

Marie-Sára: Jednoznačně kávovar. Bez něj bychom se doma neobešli.

mimo něj vyhledávám spíš klid, přírodu a čas se zvířaty, která pro mě moc znamenají. Zároveň mě baví a zajímá móda nebo svět aut. Jsem taková trochu netypická kombinace – blondýna v Mini Cooperu, která ví, co má pod kapotou, a když je potřeba, zvládne si i vyměnit pneumatiku. I proto mám třeba dva instagramové účty – jeden sportovní a druhý úplně jiný. Je to pro mě protipól k tomu, co dělám každý den, a tak trochu mě to udržuje při smyslech.

Markéta: Možná by lidi překvapilo, že mimo kurt jsem docela nešika. Pořád

Co je podle vás nejdůležitější pro dobře fungující sportovní dvojici?

Marie-Sára: Jednoznačně komunikace a důvěra. Otevřená komunikace je v našem sportu naprosto klíčová, protože nejsme ani klasický týmový, ani individuální sport. A stejně důležitá je důvěra – ve spoluhráčku, trenéra, ale i v samu sebe.

Markéta: Důvěra a komunikace. Bez toho to nejde. Člověk musí vědět, že se na parťačku může spolehnout, a zároveň si všechno říct otevřeně, i když to není vždycky příjemné.

Malé nápady, velká budoucnost



První ročník Objevitelů udržitelné budoucnosti má své vítěze

Mluvit o lepší budoucnosti, nebo pro ni něco skutečně udělat? Věříme, že když dáme dětem prostor zlepšit svět kolem sebe, má to smysl pro nás všechny. A právě proto jsme na podzim 2025 spustili projekt, který dává dětem příležitost udělat něco skutečného – pro svou školu, své okolí, svou budoucnost. Jmenuje se Objevitelé udržitelné budoucnosti a my máme tu čest pogratulovat všem vítězům i účastníkům prvního ročníku.

Energetická gramotnost je důležitá

V epet si uvědomujeme, že odpovědnost za udržitelnou budoucnost začíná u každého z nás a nejlépe co nejdříve. Energetická gramotnost, vztah k přírodě a schopnost přemýšlet o tom, jak naše každodenní jednání ovlivňuje okolí, jsou hodnoty, které chceme předávat dalším generacím. Projekt Objevitelé je naším konkrétním krokem tímto směrem.

Pro koho jsou Objevitelé a o čem to vlastně je

Soutěž je určena žákům prvního stupně základních škol z celé České

republiky. Děti v ní nejsou pasivními pozorovateli – stávají se malými inovátory a badateli, kteří sami hledají problémy ve své škole a přicházejí s jejich řešeními. Témata projektů se točí kolem tří základních oblastí: energie, vody a odpadů.

První ročník byl spuštěn na podzim 2025. Školy přihlašovaly projekty svých žáků do konce ledna 2026, hlasování veřejnosti se konalo v únoru 2026 a slavnostní vyhlášení vítězů a předání cen proběhlo v průběhu března. Do soutěže se zapojily desítky týmů z celé republiky a kvalita přihlášených projektů předčila všechna očekávání.

Proč právě udržitelnost?

Změna klimatu, plýtvání energiemi, rostoucí množství odpadů – to jsou výzvy, kterým naše společnost čelí a které budou v budoucnu řešit právě dnešní děti. Čím dříve si osvojí návyky přemýšlet o svém okolí a hledat chytrá řešení, tím lépe budou připraveny. Projekt Objevitelé udržitelné budoucnosti ukazuje, že i malý nápad jedné školní třídy může přinést velkou změnu a inspirovat ostatní.

1 Každá kapka se počítá

Základní škola Vrchlického, Šumperk

Sedmnáct dětí ze 3.A se rozhodlo zít problém s vodou do vlastních rukou – doslova. Průzkumem zjistily, že žádná z vodovodních baterií ve škole nemá perlátor, tedy jednoduchou pomůcku, která dokáže výrazně snížit spotřebu vody. Děti se dotazovaly školníka, mapovaly situaci a na vodoměrech plánovaly změřit skutečnou spotřebu před perlátory a po jejich instalaci. Prostředky na perlátory v rozpočtu školy nebyly, a tak měly děti připravený i záložní plán, pokud by se svým projektem neuspěly – vlastnoručně vyrobené cedulky k umyvadlům, na nichž spolužákům připomínaly šetření vodou. Odborná komise i veřejnost ale jejich snažení ocenila, projekt zvítězil, a není tak jen průzkumem, ale došlo i na jeho realizaci. Malí objevitelé svůj projekt také představili krátkou osvětovou scénkou na pódiu pražského Bezva Festu.



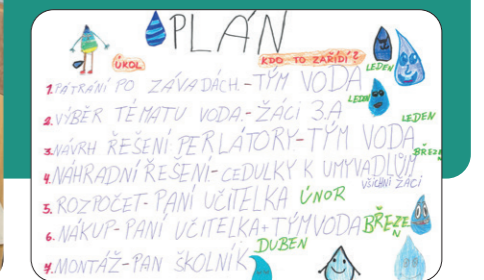
KAŽDÁ KAPKA SE POČÍTÁ



Zeptali jsme se Moniky Jedelské, třídní učitelky

Jak si děti přípravu vašeho projektu užívaly?

Překvapily mě chutí do týmové práce, chutí se nadšeně zapojit a něco dělat. Běhaly a měřily ve třídách, po všech patrech ve škole, byly všude... S paní asistentkou jsme je rozdělily do skupin, každá dostala svůj úkol – udělat nástěnku, kartičky, kapky. Pojmenovali jsme se Vodo tým a společně jsme si fixou na textil vyrobili i týmová trička. Díky projektu víc chápou téma udržitelnosti, všímají si plýtvání a hlídají se navzájem.



2 Teplo pod kontrolou

Základní škola Kosičky

Zeptali jsme se Andrey Maxové, ředitelky a třídní učitelky

Co se děti naučily o tématu udržitelnosti?

Děti si uvědomily, že i běžné věci, jako je topení ve škole, mají velký dopad na životní prostředí. Pochopily, že zbytečné přetápění a větrání znamená plýtvání energií, vyšší náklady a větší zátěž pro přírodu. Důležitým momentem bylo uvědomění si vlastní odpovědnosti a toho, že mohou mít vliv na fungování školy. Projekt jim ukázal, že jejich nápady mají smysl a mohou mít reálný dopad na úsporu energie i zlepšení prostředí ve škole. Naučilo je to přemýšlet, spolupracovat a hledat řešení.

Malotřídka v Kosičkách na Královéhradecku má 32 žáků od 1. do 4. ročníku a jeden velký problém: nefunkční ventily na radiátorech. Výsledkem jsou přetopené místnosti, zbytečné větrání a neúměrné výdaje za plyn. Děti se ujaly role eko detektivů – měřily teploty ve třídách, mapovaly nefunkční radiátory a kreslily návrhy řešení. Po výměně ventilů odborníkem plánují výsledky znovu změřit, sestavit grafy a vše odprezentovat. Projekt je příkladem toho, jak i malá technická oprava – s dětmi v hlavní roli – přináší reálné úspory energie i lepší podmínky pro učení.



21. 2. 2026	21°C	21°C	21°C
22. 2. 2026	21°C	21°C	21°C
23. 2. 2026	21°C	21°C	21°C
24. 2. 2026	21°C	21°C	21°C
25. 2. 2026	21°C	21°C	21°C
26. 2. 2026	21°C	21°C	21°C
27. 2. 2026	21°C	21°C	21°C
28. 2. 2026	21°C	21°C	21°C
29. 2. 2026	21°C	21°C	21°C
30. 2. 2026	21°C	21°C	21°C
31. 2. 2026	21°C	21°C	21°C

3 Fénix

Základní škola
Česká Ves

Název projektu není náhodný. Škola v České Vsi byla v roce 2024 postižena povodněmi, které zničily nejen interiéry budov, ale i veškerou zeleň kolem. V nově se rodící zahradě chce 28 žáků 3. ročníku vytvořit něco živého a užitečného. Plánují založit kompost ze zbytků ze školní jídelny a posekané trávy, vybudovat vyvýšené záhony a pořídit přenosnou kon-tiki pec na výrobu biouhlu, který obohatí půdu pro novou výsadbu a poslouží jako zdroj tepla při školních akcích venku. Do projektu děti zapojily školního hospodáře, dobrovolné hasiče z obce i rodiče.

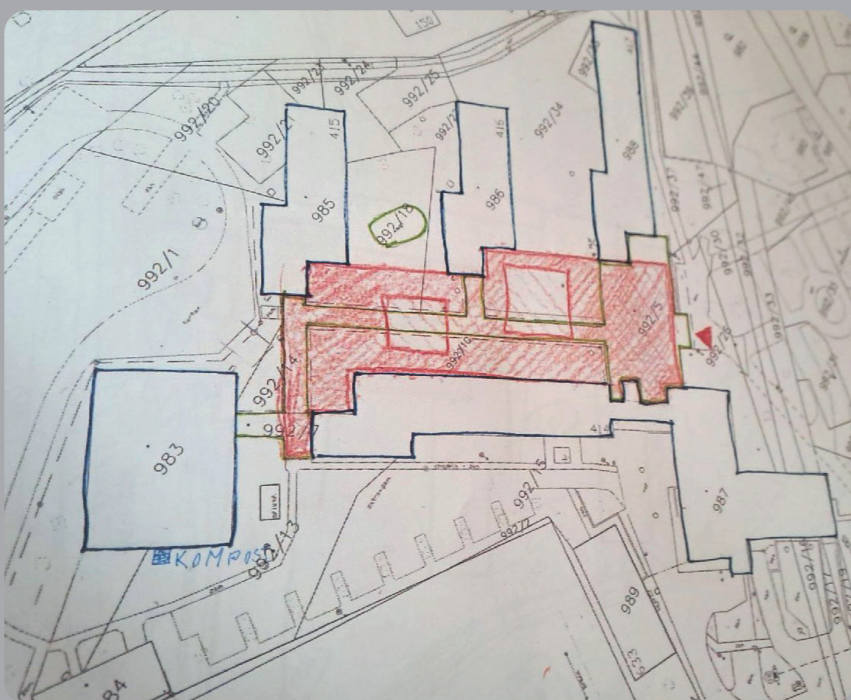
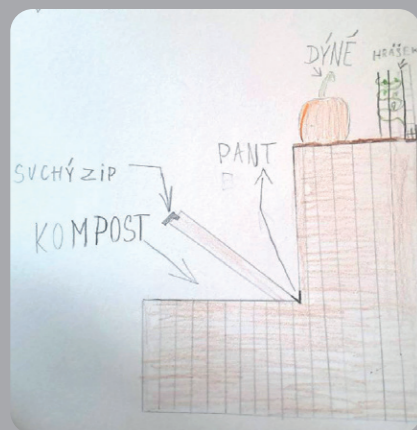


Zeptali jsme se Evy Gregrové,
třídní učitelky

Jak se váš projekt Fénix začal rodit?

Povodně nám zdevastovaly veškeré venkovní prostory, obnova školy stále běží a toto byl zajímavý způsob, jak by k ní mohly přispět i děti na prvním stupni. Ředitel školy nám

dovolil nahlédnout do projektů na obnovu venkovních prostor a nápady pak přicházely samy. V rámci revitalizace zahrady přišly děti velmi kreativně s nápadem na kontejner na spalování větví, a to je nadchlo. Hned začaly přemýšlet o tom, co bude užitečné pro komunitu, nejen pro ně. Začaly si představovat, jak to bude vypadat v praxi, a krásně se to rozjelo.



4 Zateplení šatny

Soukromá základní a mateřská škola Adélka, Meclov



Ekoškola Adélka v Meclově, do které chodí 75 dětí, spojila ve svém projektu hned dvě témata – odpady a energii. Škola získala starší budovu, ve které chce zřídit odborné učebny, a rozhodla se ji hned od začátku řešit ekologicky. Záměr je zcela originální. Odpadem zateplit severní stěnu budovy a šatnu, vyměnit stará okna a zvenku fasádu osadit popínacími rostlinami. Odpad tak místo do kontejneru poputuje do fasády a stane se součástí zateplení. Projekt ukazuje, že udržitelnost a praktičnost jdou ruku v ruce – a že i stavební řešení může být chytré a ekologické.

Zeptali jsme se Vladislava Halíka,
ředitele školy

Co vás motivovalo k přihlášení do projektu?

Hned několik věcí. Jsme ekoškola, takže se zabýváme tím, jaké produkujeme odpady, jak je správně využívat a hned všechno nevyhazovat.

Pořád je co vylepšovat. Také jsme chtěli zaktivizovat náš eko tým nějakým novým nápadem. A hlavně jsme získali „novou starou“ budovu pro nové učebny a zázemí, a tu potřebujeme zateplit. Děti tak vědí, že projekt nepřipravovaly zbytečně, ale že bude mít opravdu praktický dopad i na jejich život.



5 Pomáháme zlepšit třídění odpadu u nás ve škole

ZŠ a MŠ Kořenského, Praha 5 – Smíchov

Základní škola Kořenského se rozhodla zaměřit na třídění odpadu. Do projektu se přihlásili žáci 2.A, kteří se nechali inspirovat žáky vyšší třídy, a za jejich pomoci provedli průzkum v celé škole. Ten ukázal, že současný způsob třídění odpadu není funkční. Děti se proto zaměřily na praktické řešení a navrhly zakoupit vhodné koše na třídění odpadu.



Zeptali jsme se Adély Lazárkové,
třídní učitelky

Šla byste do podobného projektu s dětmi znovu?

Určitě. Projekt bych doporučila všem školám, protože je to zajímavé téma, které může dětem do budoucna hodně přinést a rozšířit

jejich obzory. I organizace projektu byla dobře připravená, když jsme si s některými věcmi nevěděli rady, využili jsme projektový deník a připravené podklady. Školy se toho vůbec nemusí bát, navíc děti vidí, že dělají záslužnou práci, která povede ke konkrétním změnám a vylepšením.



Energie na cestách

Kam vyrazit s dětmi o prázdninách

Hledáte inspiraci na prázdninové výlety, které budou bavit děti i dospělé? Vybrali jsme pro vás místa, kde si odpočínáte, něco se naučíte a zároveň nahlédnete pod pokličku světa energie – té přírodní i té, kterou denně využíváme doma.

Prázdniny jsou ideální čas zpomalit, vyrazit ven a zažít něco nového. Ať už zamíříte do přírody nebo do moderních vědeckých center, jedno mají tyto výlety společné – nabijete se na nich energií, která vám v ideálním případě vydrží až do příštích prázdnin. Objevte místa, kde energie ožívá díky přírodním živlům, technickým vynálezům i lidské tvorbě. Čekají vás zážitky, které vám připomenou, že energie není jen doma v zásuvce, ale všude kolem nás.

iQLANDIA Liberec

Moderní science park, kde energie ožívá v praxi. Čeká vás elektrická laboratoř, experimenty s magnety nebo populární Tesla show. Vysvětlí vám zde, jak fungují přírodní zákony a proč bez energie nic nefunguje.

Elektroskanzen Čechův mlýn

Na Křivoklátsku najdete unikátní místo, kde se psala historie „doby elektrické“. Mlýn s malou vodní elektrárnou ukazuje, jak se už před více než sto lety vyráběla energie. Dnes je areál mlýna kulturní památkou a také krásným výletem do minulosti.

Techmania Science Center Plzeň

Kdo to má blíž na západ naší republiky, hurá do Plzně do zábavního i edukativního centra plného interaktivních expozic o elektřině, teple nebo technice. Techmania je skvělá pro děti školního věku – naučí se, jak energie funguje, aniž by si toho vlastně všimly.

Zábavní park Šikland

Na Vysočině nedaleko Zvole nad Pernštejnem najdete přírodní zábavní areál Šikland, který nabízí westernové městečko, vodní svět a plno další zábavy. Děti si zde vyzkouší život na Divokém západě, projedou se vláčkem nebo se osvěží ve vodních atrakcích.



Stežka korunami stromů Lipno

Oblíbený lipenský areál nabízí procházku vysoko nad zemí s výhledy na šumavskou přírodu i hladinu Lipna. Součástí stezky jsou naučné prvky, adrenalinové zastávky i nejdelší suchý tobogán v České republice. Výlet sem spojí pohyb, zábavu i možnost užít si jižní Čechy z úplně jiného pohledu.

VIDA! Science Centrum Brno

Jedno z nejlepších vědeckých center v Česku najdete v Brně a nabízí stovky interaktivních exponátů, které si můžete sami vyzkoušet. Děti tu pochopí, jak funguje elektřina, voda nebo vítr – a hlavně si to užijí. Ideální místo na celodenní rodinný program.

Hornické muzeum Ostrava – Landek Park

Hlubinná těžba černého uhlí v České republice 1. února 2026 po 250 letech definitivně skončila. V hornickém muzeu se ale můžete vrátit zpět v čase. Sférate do dolu a uvidíte, jak se dřív těžilo uhlí – základní zdroj energie minulých generací. Prožijete silný zážitek, díky kterému poznáte, jak náročná byla práce pod zemí.

Rozhledna Špulka

Pokud budete v Posázaví, nemusíte se omezit jen na vodní turistiku. Moderní dřevěná rozhledna Špulka vám nabídne výhledy do krajiny i připomínku toho, jak důležitá je energie přírody. Výšlap sem zvládnou i děti a odměnou vám všem bude krásný panoramatický rozhled.

Modlivý důl u Svojkova

Tajemné místo s kaplí ukrytou ve skále, to je Modlivý důl na Českolipsku. Klid, ticho a silná atmosféra – ideální zastavení pro ty, kdo chtějí na chvíli vypnout a načerpat pro změnu úplně jiný druh energie.

Punkevní jeskyně a propast Macocha

Jedinečný zážitek vás čeká v Moravském krasu. Podzemní prostory i plavba po říčce Punkvě ukazují sílu přírodních procesů, které po tisíce let formují naši krajinu. Nechejte se okouzlit pohádkovými jeskyněmi i majestátní propastí Macocha, která je největší propastí vzniklou zřícením stropu jeskyně ve střední Evropě.



S kým vám to víc jiskří?

Kvíz postavený na krátkých otázkách a rychlých odpovědích, kdy instinktivně volíte mezi dvěma možnostmi. Právě tyto volby bez přemýšlení kolikrát o člověku, jeho životním přístupu a energii prozradí nejvíc. Kdo je vám bližší – náš kolega z epet nebo naše známá osobnost?

V dnešním jiskření se potkávají dva muži – Karel Riegert, projektový manažer epet, a „proti“ němu Markus Krug, režisér a scenárista stojící za úspěšnou detektivní reality show Zrádci.



Něco mezi	Ranní ptáče x Noční sova	Unavená noční sova
Ano	Káva x Čaj	Čaj
Hokej	Fotbal x Hokej	Hokej, ale jen na úrovni světových šampionátů a olympiády
Rock	Rock x Pop	Od každého trochu
Procházka na bungee jumping	Bungee jumping x Procházka v parku	Jak stárnu, jdu postupně od bungee k procházce, teď si ještě užiju oboje
Dle potřeby, spíš improvizuji	Plánuji x Improvizuji	Improvizuji
Týmový hráč s občasnými sklony k sólování	Týmový hráč x Sólista	Týmový hráč, nedám na tým dopustit
60/40	Uvařím si doma x Objednám si rozvoz	Objednám si rozvoz, vařím rád, ale málo
Klasické auto	Elektromobil x Klasické auto	Zatím klasické, ale pokukuji po elektu
Online	Nakupuji online x Osobně	Online, osobně velmi málo
Klidně starý, pokud stihá	Moderní spotřebič x Starý, dokud funguje	Moderní spotřebič, mám rád hračky
Suší přítelkyně	Používám sušičku x Suším venku	Sušička a už nikdy bez ní
Svetr/mikinu	Přitopím si x Vezmu si svetr	Přitopím si, ale bohužel v tom doma nepanuje shoda
Topím pořád	Topím pořád x Zapínám dle potřeby	Topím pořád
Zatím levná. Až budu za vodou, tak klidně zelená	Levná energie x Zelená energie	Zelená energie
Vlastní soláry	Vlastní soláry x Velká elektrárna za městem	Elektrárna, soláry zatím nemáme
Kombinace	Elektrína z obnovitelných zdrojů x Jádro	Obnovitelné zdroje

Speciální nabídka pro zákazníky epet

Slunečné počasí skýtá spoustu možností. Pokud řešíte nová sluchátka na běh nebo jste spíš zastáncem relaxu a grilování, využijte naší speciální nabídky. Jako registrovaný klient epet můžete získat zajímavou až 30% slevu na spoustu užitečných spotřebičů.



Bezdrátová sluchátka
Buxton BTW 8200 Raccoon
Stará cena 999 Kč
Nová cena po registraci
599 Kč
35060393

Gril na dřevěné uhlí
Fieldmann FZG 1016
Stará cena 2 599 Kč
Nová cena po registraci
1 949 Kč
41015392

Ochlazovač vzduchu
Sencor SFN 6014GY
Stará cena 2 499 Kč
Nová cena po registraci
2 176 Kč
41023038

JAK NA TO?

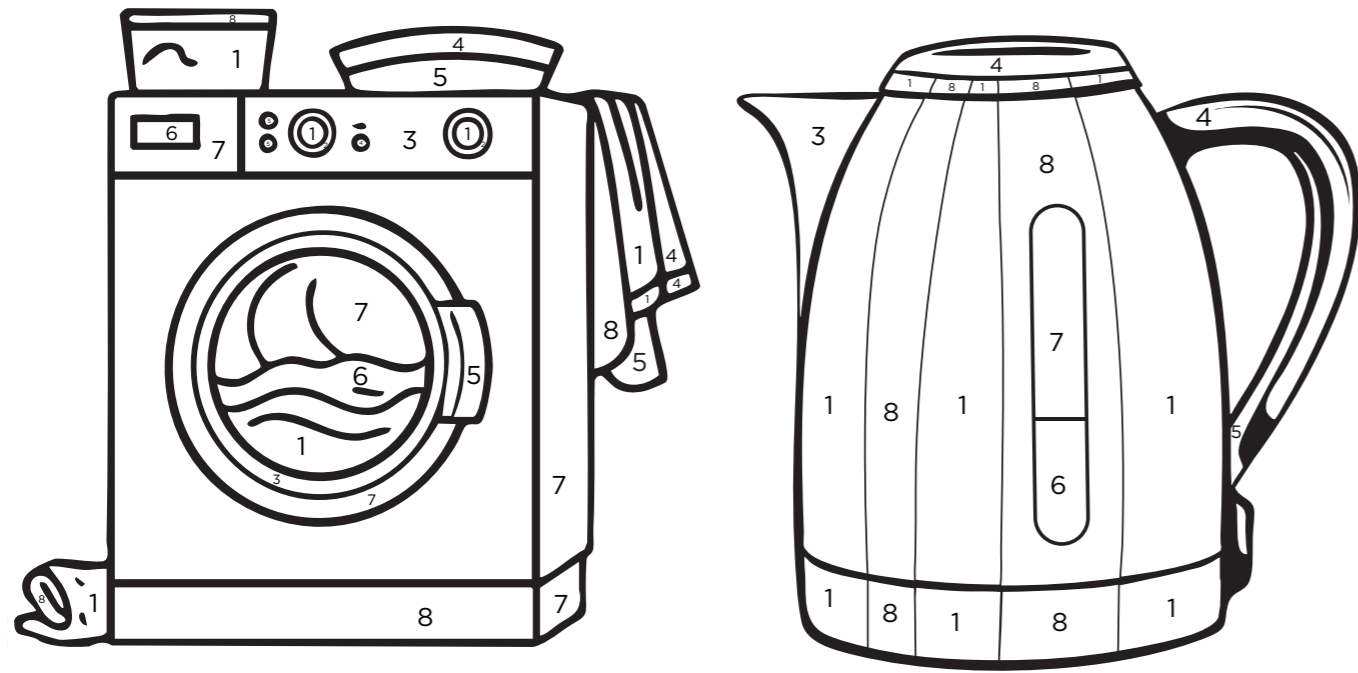
1. Zaregistrujte se na www.planeo.cz/registrace.
2. Zaškrtněte „Chci zadat registrační kód“ a vložte kód EPET2026.
3. Dokončete registraci a užívejte si výhody.
4. Aktivaci můžete zkontrolovat v sekci můj-účet/nastavení-účtu/pod jménem (VIP zákazník).

CHCETE VÍČ?

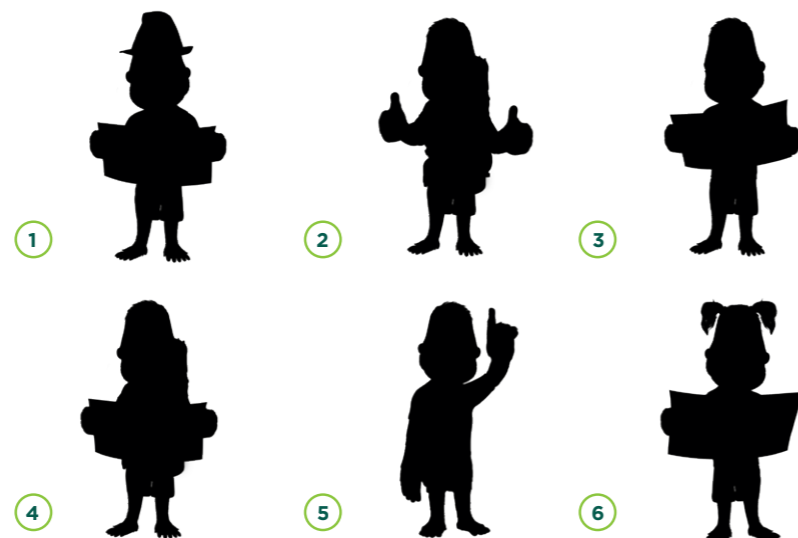
Po registraci můžete nakoupit celý sortiment vybraných značek za výhodnější ceny.



Rozjed' barvy podle čísel



Který je ten správný stín?



Kudy vede proud? Zapoj vysavač do zásuvky



Doplň, co patří na konec řady



**Rádi si dobíjíte baterky luštěním křížovek?
Zkuste štěstí v té naší. Vyhrává pět nejrychlejších.**

Do konce června 2026 nám pošlete správné znění tajenky na adresu soutez@epet.cz. Prvních pět nejrychlejších získá letní epet tašku plnou užitečných vychytávek. E-mail označte Křížovka epetoviny 2/2026 a nezapomeňte uvést své kontaktní údaje pro zaslání výhry.

Ceny pro výherce

5x Letní taška epet



POMŮČKA: CHIP, MOREŇA, RSM, TÁTRUM	MPZ SAN MARINA	JMÉNO SPISOVATELE PAVLA	POSLAT SHŮRY	TKANINA S LESKLÝM POVRCHEM	INICIÁLY SPISOVATELE KLÍMY	RYCHLÁ PLACHETNICE	ALARM	INICIÁLY HERCE LUKAVSKÉHO		OPUSTIT SMĚR JÍZDY	POPLATEK ZA STOLOVÁNÍ	MÍSTNÍ POČÍTAČOVÁ SÍŤ ANGL. ZKR.	ZESILENÝ ZÁPOR
BÝVALÝ ITALSKÝ MOTOCYKLOVÝ JEZDEC					KANCELÁŘ PREZIDENTA REPUBLIKY ZKR.				VÝPLNĚ OKEN				
SMAŽENÝ PLÁTEK MASA					SMĚJI SE NAHLAS				SUKNÍČKÁŘ DON ???		CESTOVATÍ VZDUCHEM		
KRÉM					POČÍTAČOVÝ ČASOPIS			LACINÉ					
					VRCH OKR. HRADEC KR.			NICKA					
	CITO-SLOVCE ŠTĚKÁNÍ	1. DÍL TAJENKY CIZÍ ŽENSKÉ JMÉNO										SMĚR BUDDHIZMU	MEZI-NÁRODNÍ ANGL. ZKR.
STROJENÁ					SPOLEČENSKÉ OBČERSTVENÍ HARMONIE				PROJEVY KOROZE		NETKANÁ LÁTKA		
ZÁMEZÍ VE SPORTU				CHEM. ZN. THALLIA			SILNÝ MUŽ					EVROPSKÁ NORMA ZKR.	PRACOVNÁ MALÍŘE
				KREVŇÍ SRAZENINA			VĚDNÍ OBOR						
INICIÁLY BÝVALÉHO HOKEJISTY TIKALA			ZBABĚLEC				ANTICKÝ OBR						
			ŘÍČNÍ RYBA				ASLSJSKÝ STÁT						
	INICIÁLY MODERÁTORŮ DUCHKOVÉ	ATELIÉR ČLOVĚK S VELKÝM NADÁNÍM						INIC. SPIS. TURGENĚVA					VNĚ
								OTÁZKA 6. PÁDU					VEJCE NĚMECKY
ZTEČ ZASTAR.					PRACÍ PRÁŠEK DROBNÁ PERA				TVRZENÍ				
									VYMÍLÁNÍ				
DIVADELNÍ AKADEMIE MŮZICKÝCH UMĚNÍ ZKR.					OSETY						ŘÍMSKÝCH 56		
					SPORTOVNÍ KLUB SLOV. ZKR.						STARÝ ČESKÝ PENÍZ		
	2. DÍL TAJENKY JMÉNO BÝV. ČIN. VŮDCE												RÝNSKÝ ČLUN
SEČNÁ ZBRÁNĚ				JÍDLO KNIŽNĚ				VAL VYTVOR. LEDOVCEM					
				OSLOVENÍ PŘI TYKÁNÍ				ZNAČKA MILIAMPÉRU					
ANETA DOMÁCKY					CIZÍ ŽENSKÉ JMÉNO				JMÉNO MODERÁTORŮ HEJDŮVÉ				
ČISTIDLA ZEMĚDĚL. NÁČINÍ					SPZ PRAHY				OBEC V OKRESE PELHŘIMOV			PRAŽSKÁ VYSOKÁ ŠKOLA ZKR.	

Malý zmatek, velká oslava aneb jak se peče dort plný energie

Překvapení k 20. narozeninám epet mohlo být dokonalé. Stačilo ale pár špatných nápadů a bylo zaděláno na pořádný chaos.



zakaznici.epet.cz

Je čas řešit energie online

Načtěte QR kód, přihlaste se
do portálu a spravujte svá
odběrná místa snadno a přehledně.



epet.

Dodavatel
elektriny
a plynu

Již 20 let